

VILNIAUS SENAMIESČIO FASADŲ KOMPOZICINIS SAVITUMAS IR KAITA

Edita Riaubienė

Architektūros pagrindų ir teorijos katedra, Vilniaus Gedimino technikos universitetas,

Pylimo g. 26/Trakų g. 1, 01132 Vilnius, Lietuva,

El. paštas edita.riaubiene@vgtu.lt

Įteikta 2010 01 18

Santrauka. Straipsnis skirtas Vilniaus senamiesčio architektūriniam savitumui aptarti, susitelkiant ties senojo miesto fasadų kompozicija. Detaliau analizuojama architektūrinė išsklotinių raiška ritmo ir mastelio aspektais, išskiriant pagrindinių (Pilies ir Trakų) ir šalutinių (Šv. Mykolo ir Literatų) senamiesčio gatvių charakteristikas. Kadangi pagrindinis tyrimo tikslas yra nustatyti naujų elementų ar kitų pokyčių įtaką Vilniaus senamiesčio savitumui, todėl identifikuojami per paskutinius tris dešimtmečius įvykę fasadų pokyčiai. Nustatytos transformacijos vertinamos atitikties senamiesčio architektūros savitumui požiūriu.

Reikšminiai žodžiai: Vilniaus senamiestis, tapatumas, savitumas, ritmas, mastelis, nauji elementai, kaita.

Įvadas

Dinamiškai vystantis Vilniaus miestui, neišvengiamai kinta ir jo senamiesčio veidas, jo *genius loci*. Senamiesčio savitumą saugo tarptautinės ir valstybinės organizacijos, įstatymai bei reglamentai, tačiau kaita yra natūralus ir neišvengiamas procesas, todėl svarbu suvokti miesto savitumą ir kokią įtaką senamiesčiui daro nauji elementai. Tik nustačius, kas senamiestyje yra savita ir vertinga, galima tinkamai organizuoti šio išskirtinio objekto išsaugojimą.

Vilniaus senamiesčio savitumo tema publikuota nemažai Lietuvos architektūrologų darbų. Vilniaus senamiesčio kompozicijos išskirtinumo pagrindu laikoma jo planinė erdvinė struktūra (Ziberkas 1999). Tiriant senamiestį urbanistiniu požiūriu, sudaryta jo vizualinį identitetą kuriančių urbanistinės struktūros elementų hierarchinė seka (Daunora *et. al.* 2004), akcentuoti urbanistinio savitumo bruožai kaip teritorinės sąsajos, vietovės požymiai, teritorijos plotas, plano struktūros forma ir funkcionalumas (Vanagas 2006). Gamtiniu požiūriu Vilniaus savitumą lemia miesto siluetas ir miestą supančios žaliosios kalvos (Mačiulis 2006a), o senamiesčio miestovaizdžio savitumo ir išskirtinumo

pagrindinis požymis – urbanistinės substancijos ir gamtinio konteksto darna (Daujotaitė 2006). Šiame tyrime susitelkta ties Vilniaus senamiesčio architektūros būdingaisiais bruožais, siekta iširti pastatų fasadų kompoziciją, gatvių išsklotines. Daugiausia medžiagos, susijusios su Vilniaus senamiesčio architektūros analize, architektūros ir aplinkos kompozicijos individualiais bruožais yra architektūrologo V. Jurkšto darbuose (2004).

Bėgant laikui nagrinėjamos temos iširtumas menkai didėja. Atsiranda poreikis atskleisti naujausias senamiesčio kaitos tendencijas ir išsiaiškinti naujo bei seno santykį. Esamos pastatų būklės nustatymas tiriamuoju aspektu svarbus senamiesčio monitoringui bei tolesniems tyrimams, o atskleistos kaitos teigiamybės ir neigiamybės turėtų padėti išsaugoti senamiesčio savitumą.

Tyrimu siekta nustatyti pokyčių ir naujų elementų įtaką Vilniaus senamiesčio pastatų vizualiniam savitumui. Todėl buvo atskleistas senamiesčio pastatų architektūros savitumas fasadų kompozicijos ritmo bei mastelio požiūriu. Identifikavus, kokie nauji elementai

atsirado, pakito, išnyko, buvo atskleista, kokią įtaką nauji elementai daro fasado kompozicijai, kaip kinta gatvės išsklotinės¹.

Tyrimo objektas apima istorinių Vilniaus pastatų fasadų architektūrinę raišką ir kaitą. Čia analizuojami istoriniai Vilniaus senamiesčio pastatai, esantys Vilniaus senamiesčio gynybinės sienos atribotoje teritorijoje². Tiriamajame objekte fiksuoti pokyčiai, įvykę per pastaruosius dešimtmečius, t. y. 1977–2008 m³.

Atliekant analizę pasitelkiama ikonografinė medžiaga, kurios gausu A. R. Čaplinsko (1998, 2005), V. Drėmos (1991), G. Jucio (1998), A. Kunčiaus (1969), V. Lissausko (2004) ir kt. leidiniuose. Būdingiems senamiesčio bruožams nustatyti naudotasi Vilniaus apskrities archyve saugomais dokumentais⁴. Naujų elementų analizės metodui sudaryti remtasi A. Mačiulio (2003), L. Ziberko (1983), J. Adomonio (2008) bei J. Palaimos (2006) pateiktais architektūros kompozicijos sąvokų apibrėžimais.

1. Vilniaus senamiesčio savitumo samprata

Kalbėdami apie miesto architektūrą, profesionalai vartoja tokias sąvokas kaip „miestovaizdis“ (Mačiulis 2006b), „miesto išskirtinumas, tapatumas“ (Rubavičius 2005), „savita architektūra“ (Jakaitis 2005), „vizualinis identitetas“, „miesto įvaizdis“ (Daunora *et. al.* 2004), „kultūrinis tapatumas“ (Petrušonis 2001), „meninis išraiškumas“ (Ziberkas 1999), „miesto savitumas“ (Jurkštas 2004; Vanagas 2006; Daujotaitė 2006; Staniūnas 2006) ir panašiai. Nors architektūrologų darbuose vizualinio tapatumo ir savitumo terminai dažnai gretinami, vartojami kaip sinonimai, tačiau tolesnei tyrimo eigai reikia apibrėžti vieną iš jų. Vizualinis tapatumas (identiškas) dažniau aiškinaamas kaip objekto regimųjų savybių atitiktis savo paties esmei, prigimčiai, istorijai⁵. Tapatumas – kintantis reiškiny, jam būdinga raidos sankloda. Vis dėlto, analizuojant naujus elementus Vilniaus senamiesčio fasaduose, tikslingiau yra vartoti terminą „savitumas“,

kuris nusako tipiško senamiesčio architektūros bruožų individualią išraišką (Vilniaus ... 1997). Atliekant analizę, galima nustatyti, kuo yra savita Vilniaus senamiesčio gatvių išsklotinių kompozicija ir kaip nauji elementai ją keičia – pabrėžia arba naikina savitus bruožus, ar išlieka neutralūs.

Vilniaus senamiesčio savitumo sampratos architektūrologų publikacijose apžvalga parodė, kad dauguma šiuolaikinių tyrėjų, analizuodami ir apibrėždami Vilniaus senamiesčio savitumą, remiasi V. Jurkšto išvadomis. Todėl čia dažnai išskiriamas Vilniaus senamiesčio mastelio savitumas, erdvių ir architektūros darna, proporcijos, akcentuojama netikėta dominančių išsidėstymo tvarka. Miesto panoramų ir silueto išskirtinumas siejamas su iracionaliu tūrių išdėstymu ir savitu gamtinių elementų įsiterpimu į aplinką. Kai kurie autoriai išskiria tam tikrų architektūros objektų, tokių kaip Aukštutinė pilis, bažnyčios ir kt., svarbą ir įtaką Vilniaus savitumu. Taip pat pabrėžiama architektūrinė Vilniaus senamiesčio įvairovė, nulemta istorinių stilių gausos ir jų darnos.

Apibrėžiant pagrindinius bruožus, kurie Vilniaus senamiestį daro išskirtinį ir savitą, buvo apibendrinti mokslininkų tyrimų rezultatai ir suformuluotos tokios įžvalgos:

- Vilniaus senamiesčiui būdingas įvairumas, šalia egzistuoja du skirtingi aplinkos tipai – dinamiška, stebinanti aplinka ir kamerinė, jauki, raminanti. Šios skirtingos aplinkos susipina, tačiau nesusilieja, nėra suvienodėjusios. Dėl miestui būdingo nereguliaraus vingiuotų gatvių tinklo stebėtojai senamiestis gali atsiverti skirtingai, kontrastingai, taigi ir netikėtai.
- Pagrindinėms Vilniaus senamiesčio gatvėms (dinamiškoji aplinka) būdinga stilių ir detalių įvairovė bei jų darna. Pastatų apatinės dalys (pirmųjų aukštų) pasižymi gausesniu ir išraiškingesniu dekoru, o viršutinių pastato dalių plokštumos yra daug santūresnės raiškos.
- Šalutinėms, mažosioms senamiesčio gatvėms (rami aplinka) būdingos vingiuotos gatvių linijos atkartojančios pastatų sienos; kukli, subtili fasadų puošyba; ramus, nedaug kintantis architektūrinių elementų ritmas. Šioje aplinkoje dėl gana siauros

¹ Gronskytė, L. 2009. Nauji elementai Vilniaus senamiestyje: magistrantūros baigiamasis darbas (VGTU Architektūros istorijos ir teorijos magistrantūros studijų programos baigiamosios tezės).

² 2003 m. LR kultūros paminklo UIP Vilniaus senamiesčio apsaugos reglamente yra apibrėžta kaip Miesto zona (II).

³ Pasirinkto laikotarpio atskaita nuo 1977 m. iš dalies nulemta esamos vaizdinės medžiagos (fasadų brėžiniai Vilniaus apskrities archyve), būtinos tyrimui atlikti.

⁴ Didžioji dalis nagrinėjamų gatvių fasadų užfiksuota 1977 m. atlikus fotogrametrinius kvartalų apmatavimus (panaudoti 23, 38, 42 kvartalų apmatavimai), kiti fasadai braižyti rengiant spalvinių sprendimų projektus.

⁵ Vilniaus senamiesčio apsaugos reglamente (1997) tapatumo sąvoka aiškinaama labai panašiai. Teigiama, jog: „Tapatumas – objekto, kaip visumos, atitikimas savo paties esmei, savo prigimčiai, istorijai bei charakteriui, visumos unikalumas, išskirtinumas, nepanašumas į bet ką kitą“.

gatvių erdvės aiškiai pastebima pastatų viršutinių karnizų linijos kaita, jos lūžiai bei vingiai.

Remiantis šiomis įžvalgomis, Vilniaus senamiestis analizuojamas kaip vizualaus suvokimo objektas, t. y. kaip miestas iš vidaus. Tiriamos gatvių perspektyvos, fasadų plokštumos bei jų elementai, stogų linijos kaita. Kita vertus, mokslininkų pateikti Vilniaus senamiesčio savitumo įvardinimai nėra konkretūs ir nesudaro aiškių prielaidų savitumui identifikuoti, taigi ir jam saugoti bei puoselėti. Todėl tikslingai buvo atliktas fasadų ir gatvių išsklotinių būdingųjų kompozicinių bruožų tyrimas.

2. Senamiesčio pastatų fasadų raiškos ypatumai

Vilniaus senamiestyje nustatyti du architektūriniu požiūriu skirtingi gatvių tipai – pagrindinės ir šalutinės gatvės (Jurkštas 2004). Taigi fasadų raiškos ypatumų analizei pasirinktos keturių gatvių išsklotinės: tiriamos dvi pagrindinės gatvės – Pilies ir Trakų – bei dvi šalutinės gatvės – Šv. Mykolo ir Literatų. Fasado architektūrinę raišką lemia tokios kompozicinės priemonės kaip proporcijos, mastelis, ritmas, tektonika. Tiriant naujų elementų įtaką istorinių fasadų kompozicijai, siekta išsiaiškinti, kaip šie elementai keičia fasado *ritmą* bei *mastelį*, t. y. svarbiausias Vilniaus senamiesčio kompozicines struktūras.

Senamiesčio fasadų ritminę raišką lemia įvairių elementų grupių išsidėstymo tvarka. Galimi elementų nuoseklaus išsidėstymo atvejai (piliastrų eilė arba horizontaliosios traukos). Šios elementų grupės nulemia fasadų skaidymo pobūdį, pabrėžia jo vertikalumą arba horizontalumą. Tam tikri elementai gali kaitaliojti, sudarydami ritmines eiles (langų ir durų angos). Siekiant atskleisti Vilniaus senamiesčio fasadų ritmines savybes, kiekvienas pasirinktų išsklotinių fasadas analizuotas atskirai, nustatant fasadą skaidančius elementus (horizontalūs, vertikalūs elementai, apvadai,

angos, tūriniai elementai), jų ritmines savybes, fasadų skaidymo pobūdį.

Atskirų fasadų mastelio vertinimas pradedamas empiriniu būdu. Priklausomai nuo fasado elementų dydžių, jų skaičiaus ir grupavimo būdo apibūdinamas mastelio stambumas ar smulkumas. Atkreipiamas dėmesys, kai fasade elementų išsidėstymas nėra tolygus, ir sudaromi skirtingi masteliai atskirose fasado dalyse (apatinėje, vidurinėje ir stogo).

Pagrindinių gatvių fasadų kompozicinio savitumo analizei pasirinktos dvių seniausių ir svarbiausių Vilniaus senamiesčio susikertančių ašių (Pilies, Didžioji, Aušros vartų gatvės ir Trakų, Dominikonų ir Šv. Jono gatvės) pradžios atkarpos ir detaliau analizuotos Pilies g. 2–30 ir 19–3 išsklotinės ir Trakų g. 2–18 ir 17–11 išsklotinės.

Nagrinėjant **pagrindinių gatvių fasadų kompozicijos ritminę struktūrą**, išaiškėjo, kad ją sudaro penkių grupių elementai: horizontalūs, vertikalūs, apvadai, angos ir tūriniai elementai. Atskleista, kad visiems fasadams būdingas *horizontalus* dalinimas (1 pav.), nes horizontalieji elementai apima visą fasadą. Tiesa, skirtingose išsklotinėse jų išdėstymas nėra visiškai tapataus pobūdžio, bet kaip dėsningumas išryškėja horizontalių elementų grupavimas cokolinėje ir vidurinėje fasado dalyse bei pastogės (karnizo) srityje. Tai iš esmės struktūruoja fasadą, t. y. tampa jo kompozicijos pagrindu. **Vertikalus** dalinimas užfiksuotas nedaugelyje fasadų. Vertikalieji elementai sudaro ritmines eiles, bet tokio pobūdžio ritmika nedominuoja, o tikslingai veikia išsklotinės charakterį kaip atsvara vyraujančiam horizontalumui.

Angos, kaip kompozicinis elementas, vyrauja fasaduose ir apima visą plokštumą, bet dažniausiai tik vidurinėje fasado dalyje sudaro metrines eiles (2 pav.). Taip pat dauguma *apvadų* fasado vidurinėje dalyje sudaro metrines eiles (3–6 elementai) (3 pav.). Išimtinio po-



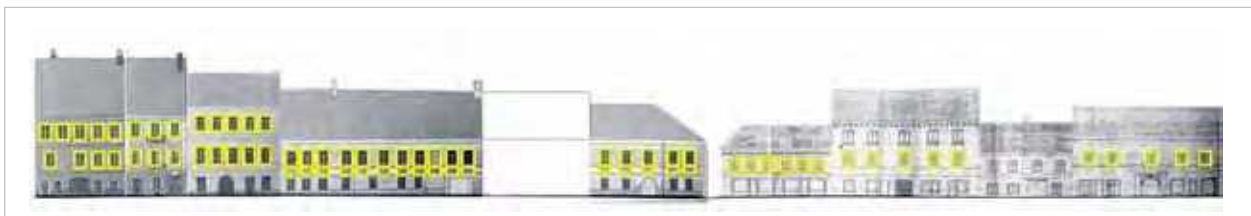
1 pav. Trakų g. 17–11 (a) ir 4–18 (b) išsklotinės. Horizontalumas – vyraujantis fasadų kompozicinis principas

Fig. 1. The facades of Trakai street 17–11 (a) and 4–18 (b). Here horizontality is a dominant compositional principle



2 pav. Pilies g. 2–16 (a) ir Šv. Mykolo g. 2–14 (b) išklotinės. Angos dominuoja fasadų plokštumoje ir sudaro metrinės eiles vidurinėje dalyje

Fig. 2. The facades of Pilis street 2–16 (a) and St. Mykolas street 2–14 (b). Window openings are dominant in the facades; these elements are arranged in compositional metrical lines in the middle part of the facades



3 pav. Pilies g. 19–3 išklotinė. Angų apvadai sudaro metrinės eiles vidurinėje fasadų dalyje

Fig. 3. The facades Pilis street 19–3. Opening rims are arranged in metrical lines in the middle part of the facades

žymiu galima laikyti apvadus apatinėje fasadų dalyje. **Tūriniai** elementai nebūdingi pagrindinių gatvių pastatų architektūrai, nes nustatyti tik pavieniai jų atvejai (balkonai, stogeliai, tūriniai švieslangiai; Pilies g. 16, 17, 26; Trakų g. 4, 10). Tūrinių elementų atsiradimas dažniausiai siejamas su istorizmo architektūros pastatais senamiesčio gatvių išklotinėse.

Analizuojant Pilies ir Trakų gatvių fasadų **kompozicijos mastelio savitumus**, pastebėtas jų skirtingumas. Pilies gatvės fasadai skaidomi į 3 dalis mastelio aspektu – viršutinę (stogo), vidurinę ir apatinę, o Trakų gatvėje dominuoja fasadai, kurie skaidomi į dvi dalis, t. y. apatinę ir viršutinę (stogo). Tai nurodo į daugialypį Pilies gatvės mastelį ir vientisesnį Trakų gatvės mastelį (4 pav.).

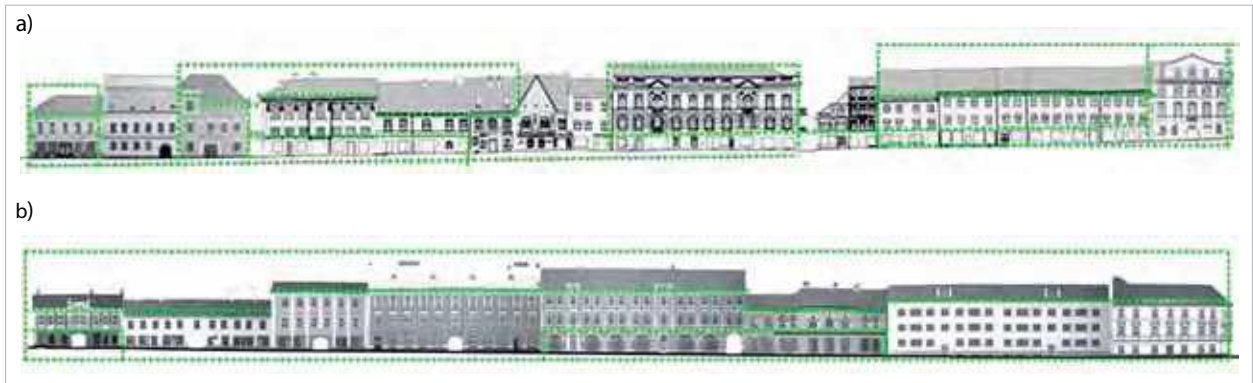
Išryškėjo ir tos pačios gatvės priešingų išklotinių skirtingos mastelių charakteristikos. Pilies g. 19–3 išklotinė mastelio aspektu nurodo į gana aiškia 3 dalių struktūrą: viršutinėje – stambus mastelis, vidurinėje – vidutinis, šiek tiek smulkėjantis, o apatinėje – vidutinis, šiek tiek stambėjantis (5 pav.). Pilies g. 2–24 išklotinės masteliai visuose trijuose lygiuose yra labai skirtingi, netgi kontrastingi. Vis dėlto pastebimas principinis 3

dalių mastelio modelis: viršutinė – stambaus mastelio, vidurinė – vidutinio, smulkėjancio, apatinė – vidutinio, stambėjancio mastelio (6 pav.). Mastelio įvairovė (kontrastingumą ir netolygumą) Pilies g. išklotinėje galima aiškinti stilinės architektūros objektų kompozicinėmis charakteristikomis (renesansinis atikas, gotikinis frontonas, istoristiniai tūriniai švieslangiai ir pan.), kurios skiriasi nuo gretimų fasadų, neturinčių stilinės architektūros bruožų.

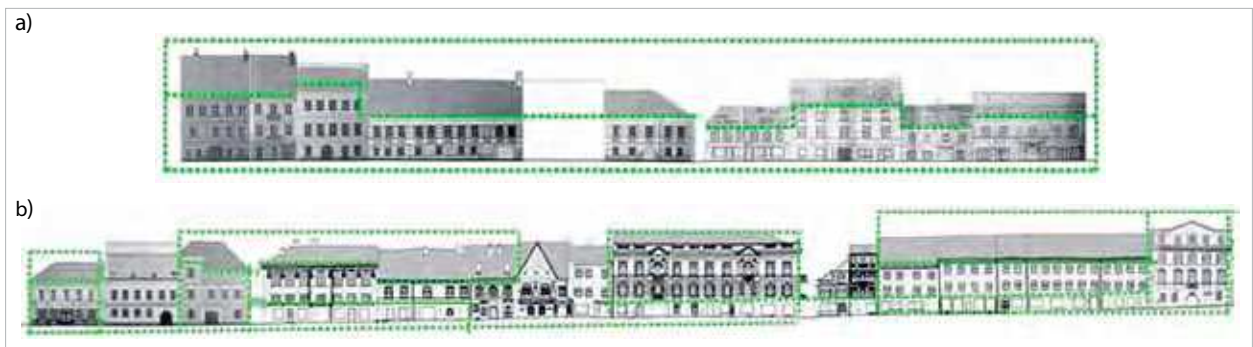
Šalutinių gatvių fasadų savitumo analizei pasirinktos Vilniaus miesto seniausios gatvės (Pilies g.) dvi atšakos: Šv. Mykolo ir Literatų gatvės. Detaliau tyrinėtos Šv. Mykolo g. 2–14, 5–1 ir Literatų g. 2–8, 7–1 išklotinės.

Šalutinių gatvių fasadų **ritminės kompozicijos** tyrimas atskleidė, kad tos pačios gatvės priešingos išklotinės turi skirtingą kompozicinę sandarą. Vienos pusės išklotinė formuojama iš 5 grupių elementų⁶, o kitos pusės išklotinėje nėra **apvadų** grupės elementų. Taigi, vie-

⁶ Penkios fasadų kompozicinių elementų grupės: horizontalūs elementai, vertikalūs elementai, angos, apvadai ir tūriniai elementai.



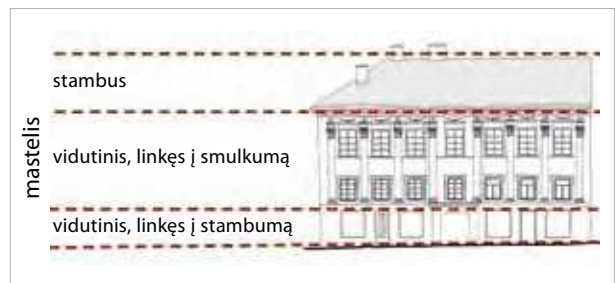
4 pav. Pilies g. 2–24 (a) ir Trakų g. 4–18 (b) išklotinės. Įvairialypis Pilies g. mastelis ir vientisasis Trakų g. mastelis
Fig. 4. The facades of Pilis street 2–24 (a) and Trakai street 4–18 (b). The compositional scale of Pilis str. is heterogeneous and the scale of the facades in Trakai str. is of a more solid character



5 pav. Pilies g. 19–3 (a) ir 2–24 (b) išklotinės. Priešingose gatvės išklotinėse pasireiškia skirtingos mastelių charakteristikos
Fig. 5. The facades of Pilis street 19–3 (a) and 2–24 (b). The compositional arrangement of the facades on the opposite sides of the street have a different scale character

na šalutinės gatvės išklotinė savo kompozicine struktūra siejasi su pagrindinėmis gatvėmis. **Horizontalumas** būdingas toms išklotinėms (Šv. Mykolo g. 2–14 ir Literatų g. 2–8), kurios savo kompozicine sandara atitinka pagrindinių gatvių charakterį. Kitose šalutinių gatvių išklotinėse (Šv. Mykolo g. 5–1 ir Literatų g. 7–1) ši savybė nėra akcentuota (7 pav.). **Vertikalumas** nebūdingas šalutinių gatvių išklotinėms, išskyrus istorizmo stiliaus fasadą, kur susidaro vertikalų elementų metrinės eilės (Šv. Mykolo g. 10).

Angos išlieka pagrindinių fasadų kompozicijos formantu. Jos apima visą fasadų plokštumą ir, skirtingai nei pagrindinėse gatvėse, metrinės eilės sudaro ne tik vidurinėje fasado dalyje, bet ir apatinėje. **Apvadai** nebūdingi šalutinių gatvių išklotinėms, nors atskiruose fasaduose atsiranda kaip sąsaja su pagrindinių gatvių kompoziciniu charakteriu. **Tūriniai** elementai šalutinių gatvių išklotinėse identifikuoti kaip nedominuojantys. Vis dėlto pastebėtas kiek paradoksalus reiškis-



6 pav. Principinis pagrindinių gatvių fasadų trijų dalių mastelio modelis. Modelio pagrindas – Pilies g. 8 fasadas
Fig. 6. A principled model of three-part scaling in the facades of the main streets. The base of the model is Pilis street 8

nys, kai atskirų objektų stogo dalyje fiksuotos metrinės tūrinių stoglangių eilės (Šv. Mykolo g. 5 ir Literatų g. 2). Kadangi šie fasadai šliejasi prie pagrindinės Pilies gatvės, tai ir jų kompoziciniai savitumai atkartoja pagrindinės gatvės požymius.

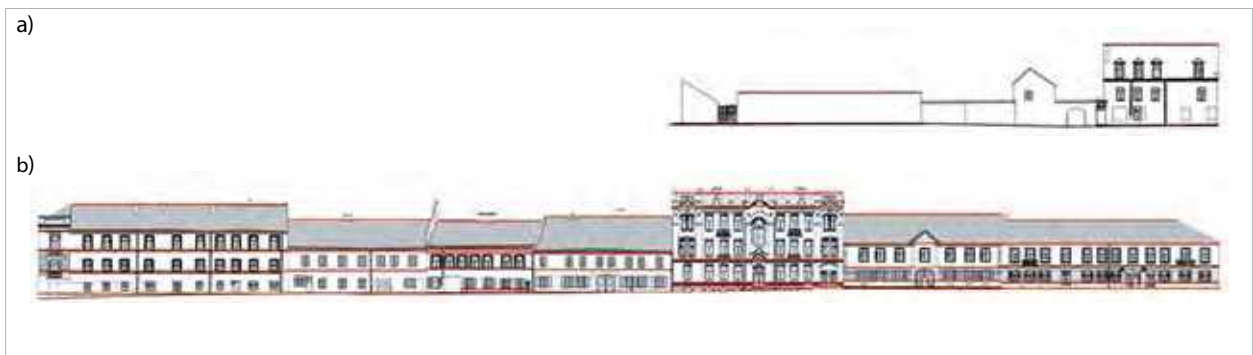
Analizuojant **šalutinių gatvių fasadus mastelio aspektu** išaiškėjo išklotinių vientisas mastelis, kuris apibūdinamas kaip vidutinis, stambėjantis. Tai iš dalies galima laikyti esmine šalutinių gatvių išklotinių kompozicine savybe (8 pav.). Tiriant pastebėtas tam tikras dualumo reiškiny. Šalutinės gatvės vienos pusės išklotinė išlaiko vientisą mastelį, o priešinga išklotinė iš dalies atitinka pagrindinių gatvių charakterį, nes mastelis skaidomos į dvi dalis – stambų viršutinėje fasado dalyje ir vidutinišką apatinėje dalyje (Šv. Mykolo 2–8 ir Literatų g. 2–8) (9 pav.). Taigi šalutinių gatvių išklotinės išlaiko sąsają su pagrindinių gatvių charakteristika mastelio požiūriu.

3. Pokyčių įtaka Vilniaus senamiesčio pastatų fasadų raiškai

Išsiaiškinus Vilniaus senamiesčio pastatų fasadų savitumus mastelio ir ritmo atžvilgiu, pereinama prie pokyčių įtakos šioms charakteristikoms identifikavimo ir vertinimo. Pokyčiai ir nauji elementai⁷ analizuoti kiekviename fasade atskirai. Nustačius, kokie elementai fasade atsirado, pakito, išnyko⁸, atskleista jų įtaka fasadų ritminei raiškai, būdingoms mastelio savybėms.

⁷ Langų ir durų angų dalinimo pobūdžio pasikeitimai; naujų angų atsiradimas; angų dydžių pasikeitimai; angų sujungimas; apvadų pakitimas; horizontalių traukų panaikinimas; cokolio pažeminimas; naujos šviestuvų grupės; nauji stogeliai virš įėjimų; reklaminių iškabų atsiradimas; nauji tūriniai stoglangiai; reklaminės iškabos; tūrinės vitrinos; nauji lietvamzdžiai ir kt.

⁸ Pokyčių laikotarpis apima 1977–2008 m. Siekiant atskleisti naujų elementų ir pokyčių įtaką senamiesčio architektūros savitumui, buvo ištirti 57 pastatų fasadai, 39 iš jų pagrindinėse gatvėse.



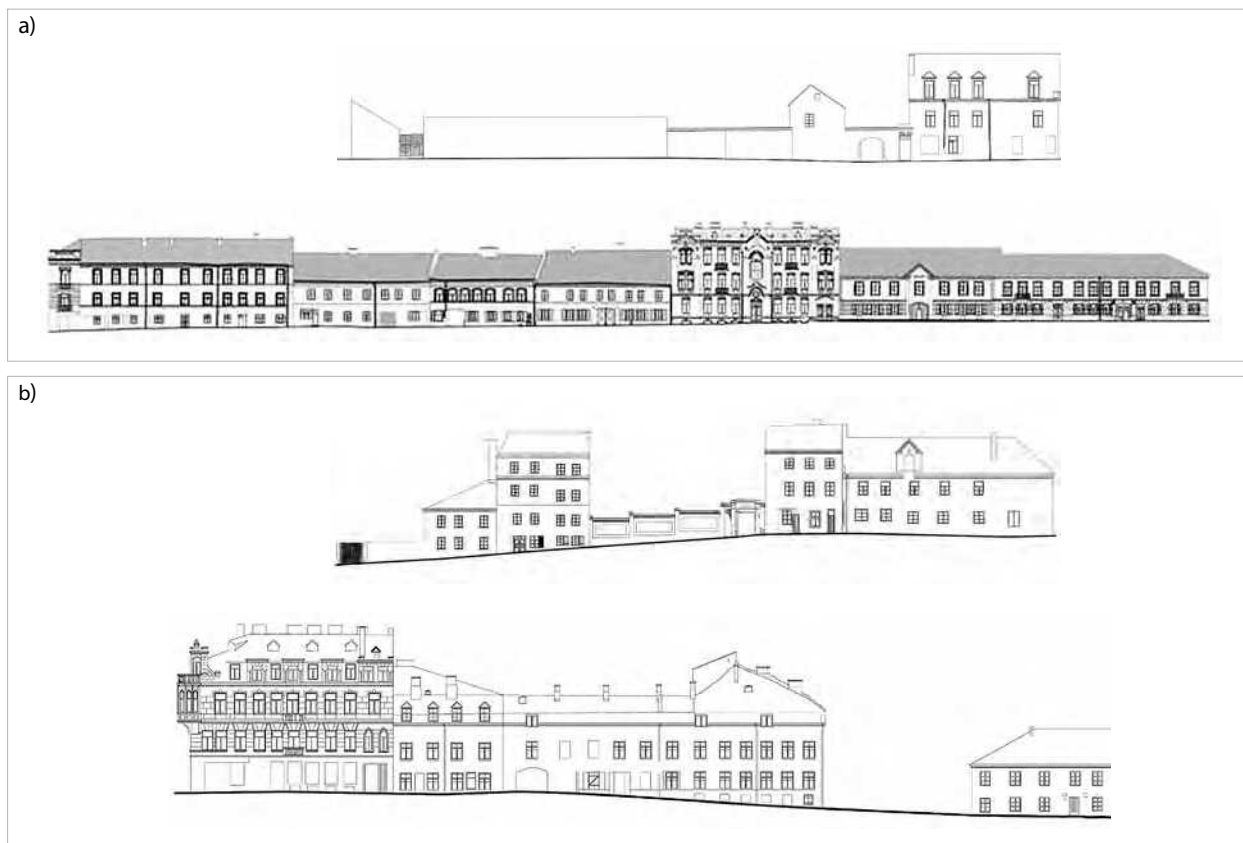
7 pav. Šv. Mykolo g. 5–1 (a) ir 2–14 (b) išklotinės. Priešingose išklotinėse nevienodai akcentuotas horizontalumas

Fig. 7. The facades of St. Mykolas street 5–1 (a) and 2–14 (b). Horizontality is unequally emphasized in the facades on the opposite sides of the street



8 pav. Šv. Mykolo g. 5–1 (a) ir Literatų g. 7–1 (b) išklotinės. Būdingas vientisas kompozicinis mastelis

Fig. 8. The facades of St. Mykolas street 5–1 (a) and Literatai street 7–1 (b). A solid compositional scale is typical of the facades of the secondary streets



9 pav. Šalutinių gatvių išklotinės: Šv. Mykolo g. 5–1 ir 2–8 (a); Literatų g. 7–1 ir 2–8 (b). Šalutinių gatvių priešingų išklotinių skirtingi kompoziciniai masteliai

Fig. 9. The facades of the secondary streets: St. Mykolas street 5–1 and 2–8 (a); Literatai street 7–1 and 2–8 (b). The compositional arrangement of the facades on the opposite sides of the secondary streets have a different scale character

Tyrimas atskleidė, kad pagrindinių gatvių fasaduose pokyčiai yra dažnesni nei šalutinių. Tačiau abiejuose gatvių tipuose vyrauja tendencija, kad labiausiai kinta fasadų apatinės (pirmojo aukšto) bei viršutinės (stogo) dalys (10 pav.).

Daugiausia pokyčių įvykę fasadų apatinėse dalyse. Naujus elementus gatvių fasadų pirmuose aukštuose galima sugrupuoti taip:

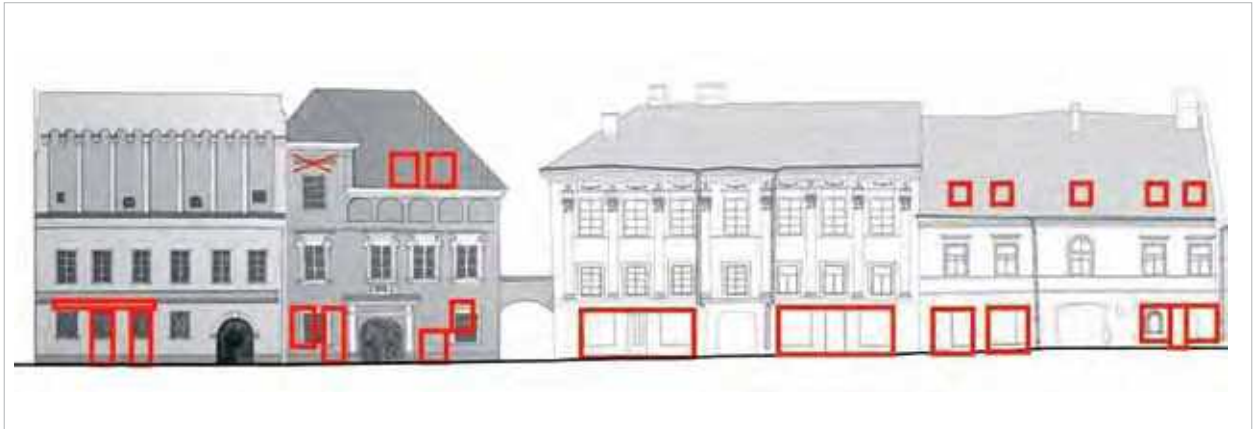
- naujos angos, nauji angų dydžiai, naujas jų sudalinimas, angų apjungimas ar atskyrimas;
- apvadų pakitimai, nauji stogeliai virš įėjimų ar reklaminės iškabos, šviestuvai, dekoratyvinės kolonos;
- cokolio pakitimai.

Pagal įtaką Vilniaus senamiesčio savitumui šių pokyčių negalima vienareikšmiai priskirti teigiamiems ir neigiamiems, nes, pvz., angos paplatėjimas vienu atveju gali būti laikomas teigiamu pokyčiu, kai suteikia fasado kompozicijai vientisumo, pabrėžia fasado dalių mastelių skirtumą. Kitu atveju tai gali būti laikoma neigiamu

pokyčiu, jei fasado elementai praranda vertikaliuosius kompozicinius ryšius arba išnyksta būdingi fasado dalių mastelio skirtumai (11 pav.). Vis dėlto galima padaryti tam tikrus apibendrinimus, susijusius su fasadų apatinės dalies kaita.

Dėl elementų dydžio pakitimų dažniausia išnyksta vertikalūs ryšys su viso fasado elementais. Nors Pilies g. išklotinėse pasitaikė atvejų, kai susiaurintos angos atkuria vertikalias ašis su kitais fasado elementais (12 pav.). Tai vertinama kaip teigiama įtaka bendrai fasado kompozicijai.

Reklaminiai elementai būdingesni pagrindinių gatvių fasadams. Dažniausiai jais jungiamos kelios angos, taigi sustambėja apatinės dalies mastelis ir dingsta kompozicinis fasado vientisumas. Neretai reklaminiais elementais skaidoma fasado plokštuma, sutrinka vertikalieji bei horizontalieji kompoziciniai ryšiai (13 pav.). Yra atvejų, kai nauji reklaminiai elementai teigiamai veikia fasado kompoziciją. Kadangi nagrinėtoms išklotinėms yra būdingas horizontalus skaidymas, tai



10 pav. Pokyčiai ir nauji elementai Pilies g. 4–10 išsklotinėje

Fig. 10. New elements and other changes in the facades of Pilis street 4–10



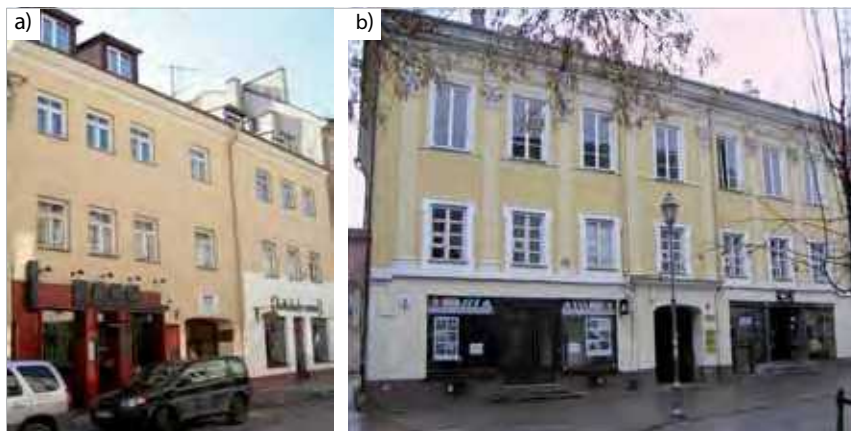
11 pav. Trakų g. 15 namo fasado negatyvūs pokyčiai

Fig. 11. Negative changes in the facade of Pilis street 15



12 pav. Pilies g. 14 fasado teigiamas pokytis

Fig. 12. Positive changes in the facade of Pilis street 14



13 pav. Trakų g. 13 (a) ir Pilies g. 8 (b). Reklaminiai elementai skaido fasadą

Fig. 13. The facade composition of Trakai street 13 (a) and Pilis street 8 (b) is decomposed by promotional elements

horizontalios iškabos, išdėstytos virš įėjimų bei langų, dar labiau paryškina savitą fasado kompoziciją (veikia kaip horizontalios traukos). Ažūrinės reklaminės iškabos išlieka neutralios senamiesčio fasadų kompozicijoje (14 pav.).

Nauji elementai viršutinėse fasadų dalyse paprastai yra plokštieji bei tūriniai stoglangiai. Vilniaus senamiesčio gatvių išsklotinėms bei perspektyvoms tūriniai stoglangiai nėra būdingi. V. Jurkšto (2004) tyrimai pa-



14 pav. Horizontalūs ažūriniai reklaminiai elementai, harmoningi pagrindinių gatvių išsklotinių kompozicijai – Pilies g. 9

Fig. 14. Horizontal openwork promotional elements are positive for the main street facades at Pilis street 9

rodė, kad senamiesčio gatvių perspektyvoms būdingos lygios stogų plokštumos, horizontalūs karnizai, nedideli jų lūžiai ar aukščių kaita. Tūriniai stoglangiai iš esmės keičia fasadų kompoziciją ir pastato stogas tampa „aktyvia“ jos dalimi. Atsiradus tūriniam stoglangiui, plastišką karnizo liniją keičia laužyta kreivė, suteikianti gatvės perspektyvai naują, t. y. nebūdingą charakterį (15 pav.). Šie nauji elementai pakeičia ir išsklotinės viršutinės dalies mastelį (jį susmulkina). Plokščiųjų stoglangių įkomponavimą Vilniaus senamiesčio stoguose taip pat galima vertinti kaip senamiesčio kompozicinio savitumo nepaisymą. Susiformavusios stoglangių grupės skaido lygias stogų plokštumas, keičia jų mastelį iš stambaus į smulkesnį – nebūdingą Vilniaus senamiesčio pastatų viršutinėms dalims.

Mažiausia pokyčių fiksuota vidurinėse fasadų dalyse. Kaita pasireiškė nauju angų dalinimu, kurio pobūdis atitinka kitų fasado ar išsklotinės angų skaidymą. Tokie pokyčiai fasadų kompozicijai suteikia vientisumo.

Apibendrinimai

1. Apibendrinus Vilniaus senamiesčio fasadų architektūros raiškos tyrimų rezultatus, galima teigti ir patvirtinti ankstesnę prielaidą, kad senamiesčiui būdingas įvairumas, šalia egzistuoja dvi skirtingos aplinkos – dinamiška ir rami, kurios susipina, bet nesulieja ir nesuvienodėja.
2. Visų senamiesčio gatvių išsklotinėse angos identifiukuotos kaip pagrindinis kompozicijos formantas. Pagrindinių gatvių fasadai skaidomi, įvairiausių elementų ir bendroje kompozicijoje vyrauja hori-



15 pav. Pilies g. 2–6 vaizdas 1939 m. (a) ir 2009 m. (b). Karnizo linija pakito dėl atsiradusių nebūdingų tūrinių švieslangių
Fig. 15. The view of Pilis street 2–6 in 1939 (a) and 2008 (b). The line of cornice is negatively changed

zontalumas. Šalutinių gatvių išklotinių skaidymas daug santūresnis (nebūdingi apvadai) ir horizontalumas akivaizdžiau išreikštas ten, kur šių išklotinių kompozicinė sandara turi pagrindinių gatvių architektūrinių savybių. Vertikalus dalinimas yra fragmentiškas, bet veikia kaip atsvara vyraujančiam horizontalumui. Tūriniai elementai – tai išimtinis reiškinys Vilniaus senamiesčio fasaduose ir yra nulėmti istorizmo architektūros.

3. Pagrindinėse gatvėse išryškėjo gana skirtingi mastelio požymiai: Trakų g. gana vientisas, o Pilies g. – nevienalytis mastelis. Atskleistas principinis pagrindinių gatvių trijų dalių mastelio modelis. Šalutinių gatvių išklotinėms būdingas vientisas mastelis, apibūdinamas kaip vidutinis, stambėjantis.
4. Pokyčiai dažnesni Vilniaus senamiesčio pagrindinių gatvių fasaduose ir daugiausia jų įvyko fasadų apatinėse ir viršutinėse dalyse. Angų didinimas, sujungimas ir reklamų įrengimas apatinėse fasadų dalyse dažniausiai lemia kompozicinį jų suskaidymą, ritminės struktūros ir mastelio savitumo pažeidimą. Teigiamai vertinamos horizontalios reklaminės iškabos, išdėstytos virš įėjimų bei langų, pabrėžiančios būdingą fasadų horizontalumą. Vilniaus senamiesčio stogams būdingas stambus kompozicinis mastelis, todėl atsiradę tūriniai stoglangiai jį susmulkina. Toks pokytis vientisą karnizo liniją keičia laužyta kreive ir suteikia gatvės perspektyvai nebūdingą charakterį.
5. Nors analizė išryškina tam tikrus Vilniaus senamiesčio fasadų kompozicijos bruožus, jų sandaros ypatumus, bet atskleisti dėsniniai nėra absoliutūs, nes kiekvienu atveju galima rasti tam tikrų išimčių. Nors išklotinėms būdingas horizontalumas, bet kiekvienos išklotinės ar jos atkarpos horizontalumas yra skirtingo pobūdžio. Nors šalutinių gatvių mastelis vientisas, bet atskira išklotinė gali turėti ir suskaidyto mastelio požymių. Tūriniai elementai Vilniaus senamiesčio fasadams nebūdingi, bet stilinės architektūros objektuose užfiksuotos tokių elementų ritminės struktūros. Šios išimtys patvirtina teiginį, jog Vilniaus senamiesčiui yra būdinga įvairovės darna. Siekiant išsaugoti tokios struktūros savitumą, harmoninga jos kaita tampa labai sudėtingu procesu, kuris turėtų būti grindžiamas konkrečios teritorijos, kvartalo, gatvės ar pastato išsamia savitumo analize.

Literatūra

- Adomonis, J. 2008. *Nuo taško iki sintezės*. Vilnius: Vilniaus dailės akademija.
- Čaplinskas, A. R. 1998. *Vilniaus gatvių istorija. Šv. Jono, Dominikonų, Trakų gatvės*. Vilnius: Charibdė.
- Čaplinskas, A. R. 2005. *Vilniaus gatvių istorija. Pilies gatvė*. Vilnius: Charibdė.
- Daujotaitė, I. M. 2006. Vilniaus gamtinė morfostruktūra – miesto urbanistinė savastis, iš *Vilniaus miesto savitumai*. Vilnius: Vilniaus dailės akademija, 41–47.
- Daunora, Z.; Kirvaitienė, S.; Vyšniūnas, A. 2004. *Vilniaus miesto vizualinio identiteto apsauga ir plėtros principai*. Vilnius: Technika.
- Drėma, V. 1991. *Dingęs Vilnius*. Vilnius: Vaga.
- Jakaitis, J. 2005. Miesto architektūros savitumas kaip architektūros ir visuomenės sąveikos rezultatas, *Urbanistika ir architektūra* XXIX(4): 191–202.
- Jucys, G. 1998. *Vilniaus vaizdų kaita. Atradimai ir praradimai*. Vilnius: Valstybinė paminklosaugos komisija.
- Jurkštas, V. 2004. *Senamiesčių regeneracija. Architektūros harmonizavimo problema*. Vilnius: Technika.
- Kunčius, A. 1969. *Senojo Vilniaus vaizdai*. Vilnius:
- Lisauskas, V. 2004. *Praeities ir šių dienų vaizdai*. Vilnius: Savastis.
- Mačiulis, A. 2003. *Dailė architektūroje*. Vilnius: Vilniaus dailės akademija.
- Mačiulis, A. 2006a. Dar kartą apie sostinės „architektūrinės kalvas“, *Urbanistika ir architektūra* XXX(4): 177–180.
- Mačiulis, A. 2006b. Vilniaus miesto savitumas: gamtos ir architektūros darna, iš *Vilniaus miesto savitumai*. Vilnius: Vilniaus dailės akademija, 7–15.
- Palaima, J. 2006. *Harmonija architektūroje. Proporcijos ir mastelis*. Vilnius: Vilniaus dailės akademija.
- Petrušonis, V. 2001. Vietovės kultūrinio tapatumo aprašymo teorinės prielaidos, *Urbanistika ir architektūra* XXV(3): 128–134.
- Rubavičius, V. 2005. Miesto tapatumas ir išskirtinumas globalizacijos sąlygomis, *Urbanistika ir architektūra* XXIX(4): 157–163.
- Staniūnas, E. 2006. Miesto savitumo pobūdžio ir planavimo vaidmuo, iš *Vilniaus miesto savitumai*. Vilnius: Vilniaus dailės akademija, 49–58.
- Vanagas, J. 2006. Vilniaus miesto savitumai ir viena jo teorinė plėtros alternatyvų, iš *Vilniaus miesto savitumai*. Vilnius: Vilniaus dailės akademija, 29–39.
- Vilniaus senamiesčio apsaugos reglamentas. 1997. *Valstybės žinios* 92-2323: 23.
- Ziberkas, L. 1983. *Architektūros pagrindai*. Vilnius: VISI.
- Ziberkas, L. 1999. Vilniaus senamiesčio tūrinės erdvinės kompozicijos charakterizavimas, *Urbanistika ir architektūra* XXIII(3): 113–121.

COMPOSITIONAL ORIGINALITY AND CHANGES IN THE FACADES OF VILNIUS OLD TOWN

E. Riaubienė

Abstract. The paper discusses the architectural originality of Vilnius old town with the main focus on the facade composition. More detailed analyses of street facades are performed by the aspects of rhythm and scale, also paying attention to different characteristics of the main (Pilis and Trakai) and secondary (St. Mykolas and Literatai) streets. As the main aim of this study is to assess the influence of new elements and other changes on the originality of the old town, the transformation facts were identified that appeared during the recent thirty years. Finally, these changes were evaluated according to their correlation with the originality of the old town of Vilnius.

Keywords: Vilnius old town, identity, originality, rhythm, scale, new elements, change, transformation.

EDITA RIAUBIENĖ

*Dr, Assoc Prof, Dept of Fundamentals and Theory of Architecture, Vilnius Gediminas Technical University (VGTU), Pylimo g. 26/Trakų g. 1, 01132 Vilnius, Lithuania.
E-mail: edita.riaubiene@vgtu.lt*

Research interests: history and theory of architecture, architectural heritage preservation.